



JÄRJESTÖ- YSTÄVÄLLINEN KUNTA

Yhteinen toimintamalli Varsinais-Suomen
kunnille ja järjestöille, LUONNOS 13.05.2020

JÄRJESTÖT JA YHDISTYKSET OVAT JOKAISEN
KUNNAN MERKITTÄVÄ MENESTYSTEKIJÄ JA
KUNTALAISTEN HYVINVOINNIN JA
TERVEYDEN EDISTÄMISEN VOIMAVARA

Varsinais- Suomen sosiaali- ja
terveydenhuollon järjestämissuunnitelma,
Hyvinvoinnin ja terveyden edistämisen
työryhmä / Järjestöprojektiryhmä

JÄRJESTÖYSTÄVÄLLINEN KUNTA, TARKISTUSLISTA

Järjestöystävällisessä kunnassa yhdistykset ja järjestöt ovat kunnan tärkeitä kumppaneita ja merkittävä menestystekijä. Yhdistykset ja järjestöt tarjoavat asukkaille hyvinvointia ja terveyttä edistävää toimintaa, tukea sekä osallistumisen ja vaikuttamisen mahdollisuuksia.

Yhteistyö strategisessa suunnittelussa ja päätöksenteossa varmistaa tavoitteellisen yhteistyön myös tulevaisuudessa

- ① Järjestöjen ja yhdistysten toiminta ja niiden kanssa tehtävä yhteistyö on huomioitu monipuolisesti kunnan keskeisissä toimitelmissä ja asiakirjoissa. (esim. johtoryhmä- ja valtuustokäsittelyt)
- ② Kunnan toiminnan strategista suunnittelua tehdään yhteistyössä järjestöjen ja yhdistysten kanssa.
- ③ Kunnassa toimivien järjestöjen ja yhdistysten toimintaa raportoidaan systemaattisesti osana kuntaraportointia (esim. kuntien hyvinvointikertomukset)

Sujuva käytännön yhteistyö arjessa varmistaa järjestöjen ja yhdistysten toiminnan hyödyntämisen kuntalaisten parhaaksi.

- ① Järjestöjen ja yhdistysten ammattilaisten, kokemusasiantuntijoiden ja vapaaehtoisten asiantuntijuutta arvostetaan ja sitä hyödynnetään monipuolisesti toiminnan suunnittelussa, toteutuksessa ja arvioinnissa.
- ② Kunta tiedottaa selkeästi toiminnastaan ja yhteistyömahdollisuuksista järjestöille ja yhdistyksille ja varmistaa, että tieto järjestöjen ja yhdistysten toiminnasta saavuttaa asukkaat
- ③ Kuntaan on nimetty järjestöjen ja yhdistysten kanssa tehtävästä yhteistyöstä vastaava yhteyshenkilö, jolla on tehtävään selkeä työnkuva, dokumentoitavat työmenetelmät ja riittävät resurssit.

Tavoitteellisella ja yhdenvertaisella taloudellisella järjestö- ja yhdistisyhteistyöllä varmistetaan asukkaiden terveyttä ja hyvinvointia edistävä toiminta kunnassa.

- ① Järjestöjen ja yhdistysten taloudellista yhteistyötä johdetaan tiedolla ja tuen muodot on sidottu kunnan strategiaan ja sen hyvinvointia ja terveyttä edistäviin tavoitteisiin.
- ② Järjestöjen ja yhdistysten avustusmuodot ovat selkeät ja niistä tiedotetaan avoimesti, esim. pidemmät kumppanuuteen perustuvat avustukset, kehittämis- ja kokeiluavustukset sekä yksittäiset tapahtuma- ja kohdeavustukset.
- ③ Järjestöjä ja yhdistyksiä tuetaan tarjoamalla maksuttomia tai edullisia tiloja toimintaan.

SISÄLLYSLUETTELO

- S. 1 Kansi
- S. 2 Järjestöystävällisen kunnan tarkistuslista
- S. 3 Sisällysluettelo
- S. 4 Johdanto

Yhteistyö strategisessa suunnittelussa ja päätöksenteossa varmistaa tavoitteellisen yhteistyön myös tulevaisuudessa

- S. 7 Järjestöjen ja yhdistysten toiminta ja niiden kanssa tehtävän yhteistyön huomiointi kunnan keskeisissä toimielimissä ja asiakirjoissa.
Kunnan toiminnan strateginen suunnittelu yhteistyössä järjestöjen ja yhdistysten kanssa.
Kunnassa toimivien järjestöjen ja yhdistysten toimintaa raportointi osana kuntaraportointia.

Sujuva käytännön yhteistyö arjessa varmistaa järjestöjen ja yhdistysten toiminnan hyödyntämisen kuntalaisten parhaaksi.

- S. 9 Järjestöjen ja yhdistysten asiantuntijuus ja sen hyödyntäminen toiminnan suunnittelussa, toteutuksessa ja arvioinnissa.
Kunnan tiedotus toiminnastaan ja yhteistyömahdollisuuksista järjestöille ja yhdistyksille sekä järjestöjen ja yhdistysten toiminnasta tiedottaminen.
Kunnan järjestöjen ja yhdistysten yhteistyöstä vastaava yhteyshenkilö.

Tavoitteellisella ja yhdenvertaisella taloudellisella järjestö- ja yhdistisyhteistyöllä varmistetaan asukkaiden terveyttä ja hyvinvointia edistävä toiminta kunnassa.

- S.12 Järjestöjen ja yhdistysten taloudellisen yhteistyön tietojohdaminen ja hyte-tavoitteet
Järjestöjen ja yhdistysten avustusmuodot ja niistä tiedottaminen
Järjestöjen ja yhdistysten tuki maksuttomina tai edullisia tiloina
- S. 15 Järjestöprojektiryhmä ja kiitokset
- S. 16 Lähteet ja hyödylliset linkit

Liitteet, pilottikuntien järjestöyhteistyön kuvaukset: TURKU, SALO, UUSIKAUPUNKI, KOSKI TL (eivät käytössä vielä luonnosvaiheessa)

JOHDANTO

Järjestöt ja yhdistykset ovat jokaisen kunnan merkittävä menestystekijä ja kuntalaisten hyvinvoinnin ja terveyden edistämisen voimavara

Hyvinvointia ja terveyttä edistävällä ns. hyte-toiminnalla, tuetaan ihmisten mahdollisuuksia hyvinvoinnin, terveyden, osallisuuden sekä työ ja toimintakyvyn ylläpitoon ja parantamiseen. Kunnat vastaavat väestön terveyden ja hyvinvoinnin edistämisestä järjestämällä tarvittavat sosiaali- ja terveyspalvelut sekä huolehtimalla terveyden ja hyvinvoinnin edellytysten huomioimisesta kaikkien hallinnonalojen toiminnassa. Näistä tehtävistä on säädetty vuonna 2011 voimaan tullessa terveydenhuoltolaissa (1326/2010). Myös kuntalaki (410/2015) velvoittaa kuntia edistämään asukkaidensa hyvinvointia ja terveyttä. Kuntalain perusteella kunta voi hoitaa lakisääteisiä tehtäviä itse tai sopia järjestämisvastuun siirtämisestä kuntayhtymälle tai toiselle kunnalle.

Suomessa on jo useammalla hallituskaudella valmisteltu sote-uudistusta, jossa koko julkista sosiaali- ja terveydenhuoltoa kehitetään vastaamaan yhteiskunnan muutoksiin. Uudistuksessa siirretään sosiaali- ja terveydenhuollon painopiste peruspalveluihin ja varhaiseen ongelmien ehkäisyyn. Tavoitteena on myös nopeuttaa hoitoon pääsyä. Uudistus sisältää palvelujen kehittämisen lisäksi rakenteiden uudistamisen. Nykyisin kunnat järjestävät sosiaali- ja terveyspalvelut sekä pelastustoimen. Tulevaisuudessa niistä vastaavat kuntaa suuremmat itsehallinnolliset alueet, jotka tuottavat palvelut pääosin julkisina palveluina. Yksityiset toimijat ja kolmas sektori täydentävät niitä. Kunnat vastaavat edelleen terveyden ja hyvinvoinnin edistämisestä. Päivähoito, opetus, liikunta ja kulttuuri pysyvät jatkossakin kunnilla.

Järjestöllä tarkoitetaan yhdistys- ja säätiölaeissa määriteltyä ihmisten tai yhteisöjen tiettyä tarkoitusta varten muodostamaa yhteenliittymää, joka on perustettu jonkin yhteisen aatteellisen tai hyödyllisen tarkoituksen toteutusta varten. Tässä asiakirjassa järjestöillä tarkoitetaan yleishyödyllisiä kansalaisjärjestöjä, joita voidaan luokitella monin eri tavoin. Kansalaisfoorumin järjestöluokittelun mukaan näitä ovat mm. sosiaali- ja terveysalan järjestöt, urheilu- ja liikuntajärjestöt, kylä- ja kaupunginosajärjestöt, kulttuurijärjestöt, neuvontajärjestöt, palvelujärjestöt sekä vapaa-aika ja harrastusjärjestöt. Järjestö-sanalla viitataan myös yhdistyksiin ja säätiöihin kaikilla tasoilla, oli sitten kyseessä paikallinen yhdistys, maakunnallinen esim. piiritason toimija, valtakunnallinen liitto tai kansainvälinen toimija.

Järjestöystävällisessä kunnassa yhdistykset ja järjestöt ovat kunnan tärkeitä kumppaneita ja merkittävä menestystekijä. Yhdistykset ja järjestöt tarjoavat asukkaille edellä mainittua hyte-toimintaa, tukea sekä osallistumisen ja vaikuttamisen mahdollisuuksia. Kuntien rooli tulee muuttumaan tulevan sote-uudistuksen myötä ja hyte-toiminnan merkitys kunnissa korostuu entisestään. Tulevat sote-uudistukseen liittyvät lait perustuvat yhä vahvemmin mm. kuntalaisten kuulemiseen ja järjestöjen kanssa tehtävään yhteistyöhön. Toimivalla järjestöyhteistyöllä kunnat saavatkin järjestöjen asiantuntijuuden, kuntalaisen äänen ja moninaiset verkostot omaa toimintaansa tukemaan.

Järjestöjen toiminnan kohderyhmänä voivat olla kaikki kuntalaiset tai pieni erityisryhmä. Järjestöt ja yhdistykset tavoittavat usein sellaisia kohderyhmiä, jotka ovat jääneet eri syistä julkisten palvelujen ulkopuolelle tai tarvitsevat täydentävää tukea. Usein toiminta suunnataan erityistä tukea tarvitsevaan ihmisryhmään, esim. terveydellisessä tai sosiaalisessa riskiryhmissä olevat, syrjäytyneet, pitkäaikaissairaat ja vammaiset henkilöt, maahanmuuttajat, työelämän ulkopuolella olevat tai muut tukea tarvitsevat ryhmät sekä heidän omaisensa tai läheisensä. Toiminnan ja tuen

kohteena ovat myös kaiken ihmiset erityistarpeineen, kuten lapset, nuoret, työkäiset tai vanhukset.

Järjestöjen hyte-toimintaa voidaan järjestää kunnassa vapaaehtoistoimintana ja/tai ammattilaistyönä useimmiten julkisen sektorin (esim. kuntien) avustamana tai Veikkauksen tuotoilla. Toimintaa voidaan toteuttaa myös ostopalveluina tai asiakasmaksuilla. Järjestöjen hyte-toiminnot voivat olla paikallisia, kuntakohtaisia, seutukunnallisia, maakunnallisia tai valtakunnallisia. Asiakaslähtöisyys, joustavuus ja ketteryys ovat sen suurimpia vahvuuksia ja tätä ominaisuutta tulee vaalia. Järjestöjen toimintaa ei voi jäykästi lokeroida tai määritellä ulkopuolelta keinotekoisia toiminta-alueita tai kumppanuusrooleja.

Yhteistyö vaatii vahvaa kumppanuutta järjestöjen ja kuntien kesken. Yhteistyö strategisessa suunnittelussa ja päätöksenteossa varmistaa tavoitteellisen yhteistyön myös tulevaisuudessa. Sujuva käytännön yhteistyö arjessa varmistaa järjestöjen ja yhdistysten toiminnan hyödyntämisen kuntalaisten parhaaksi. Tavoitteellisella ja yhdenvertaisella järjestöjen ja yhdistysten taloudellisella tuella varmistetaan asukkaiden terveyttä ja hyvinvointia edistävä toiminta.

Maakunnallinen malli kunnille ja järjestöille avuksi vaikuttavaan yhteistyöhön

Varsinais-Suomen edellisen sote- ja maakuntauudistuksen hyte-työryhmä nimesi järjestötyöryhmän kuvaamaan sosiaali- ja terveysalan järjestöjen (= sote-järjestöjen) hyte-toimintaa. Kuvaus tehtiin maakunnan ja sote-järjestöjen tarpeita varten. Tarkoituksena ei ollut kuvata yksittäisten järjestöjen toimintaa, vaan yhdistää järjestöjen toimintaa maakunnalliseksi kokonaisuudeksi. Kuvausta on hyödynnetty maakunnan ja kuntien hyte-koordinaatiotoiminnan sote-järjestö-yhteistyön suunnittelussa. Kuvaus on tehty silloiseen sote-uudistukseen liittyen nimenomaan sote-järjestöjen toiminnasta, mutta kuvausta voidaan hyödyntää myös muiden järjestöjen hyte-toimintojen näkyväksi tekemisessä. (Kts. kuva johdannon lopussa)

Varsinais-Suomessa kuntien keskinäistä sosiaali- ja terveystoiminnan kehittämistä on jatkettu vapaaehtoisesti liittämällä se osaksi maakunnallista sosiaali- ja terveydenhuollon järjestämissuunnitelmaa. Tehtyä yhteistyötä on tarkoitus jatkaa osana Varsinais-Suomen Tulevaisuuden sote-keskusohjelmaa ja Marinin hallituksen sote-uudistusta.

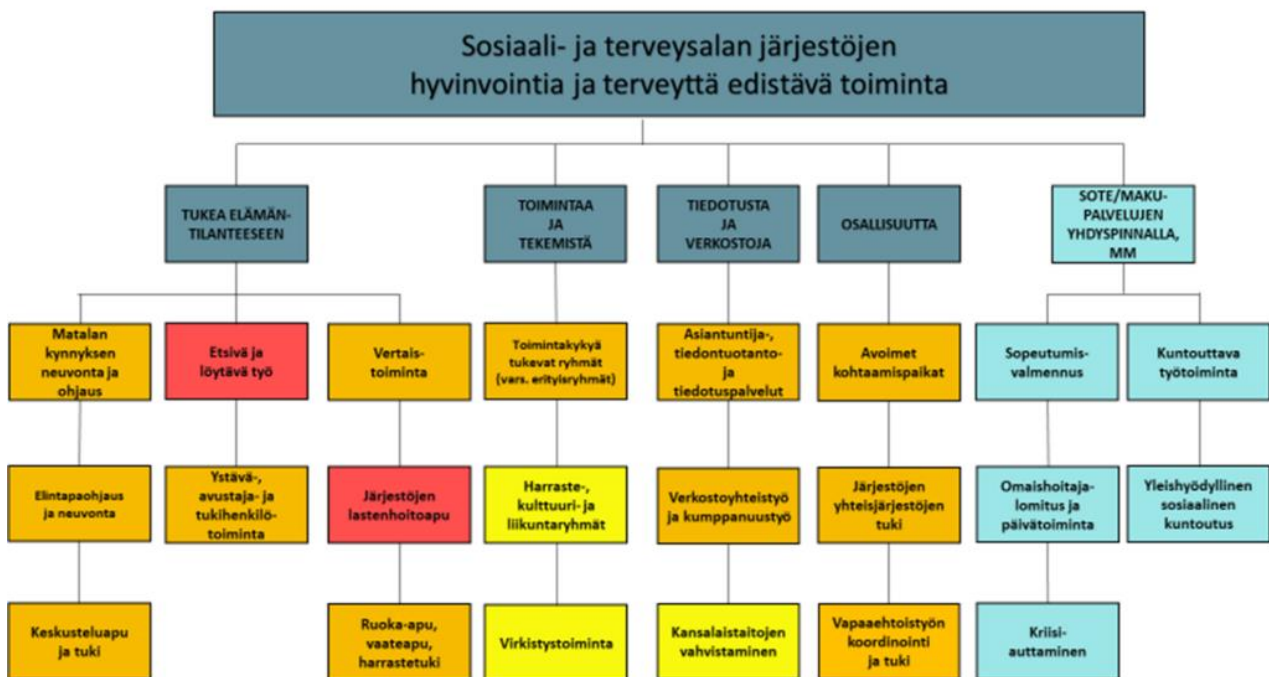
Julkisen sektorin ja järjestöjen yhteistyön kehittämiseksi on järjestämissuunnitelmaan kirjattu maakunnan kuntien yhteinen järjestöyhteistyömallin kuvaaminen järjestöjen hyte-kuvausta hyödyntäen. Tehtäväkokonaisuudesta vastaa maakunnallisen hyte-teemaryhmän alainen kahdeksanjäseninen järjestöprojektiryhmä, jonka vastuutahona toimii JärjestöSotehanke 113, Varsinais-Suomi.

Kuvauksessa on tehty yhteistyötä myös mm. maakunnallisen kuntien hyte-koordinaattoriverkoston kanssa. Maakunnan kuntien keskinäinen yhteistyö tulee jatkossa olemaan yhä merkittävämmässä roolissa. Maakunnallisen kehittämisen seuraavassa vaiheessa kuntien hyvän järjestöyhteistyön kuvausta käytetään vastaavan kuvauksen luomiseksi maakuntatasolle osana Tulevaisuuden sote-keskus-ohjelmaa.

Tämä Varsinais-Suomen maakunnan yhteinen järjestöystävällisen kunnan toimintamalli on tehty niin kuntien kuin järjestöjenkin avuksi vahvan ja vaikuttavan yhteistyön suunnitteluun ja

toteutukseen. Kuvaus sisältää järjestöystävällisen kunnan yhdeksän kohdan tarkistuslistan. Jokaista yhdeksää teemaa on käsitelty vielä tarkemmin omassa osiossaan.

Kuvauksen liitteistä löytyvät myös neljän eri kokoisen varsinais-suomalaisen kunnan (Turku, Salo, Uusikaupunki ja Koski TI) kuvausmallit omasta järjestö-yhteistyöstään. Nämä kunnat ovat toimineet kuntayhteistyön pilottialueina ja yhteistyökumppaneina JärjestöSotehanke 113-hankkeessa. Kuvauksen lopusta löytyy myös kuvausprosessissa käytetyt lähteet ja muuta hyödyllistä materiaalia kuntien järjestöyhteistyön kehittämiseksi.



Kuvio 1: Varsinais-Suomen sote-järjestöjen hyte-toiminta 12/2018. Kts.koko kuvaus: <https://vsli.fi/wp-content/uploads/2019/04/Sote-j%C3%A4rjest%C3%B6jen-hyte-toiminnan-kuvaus.pdf>

YHTEISTYÖ STRATEGISESSA SUUNNITELUSSA JA PÄÄTÖKSENTEOSSA VARMISTAA TAVOITTEELLISEN YHTEISTYÖN MYÖS TULEVAISUUDESSA

① Järjestöyhteistyö kunnan keskeisissä toimitelmissä ja asiakirjoissa

Kuntalain (10.4.2015/410) mukaan kuntalaisten hyvinvoinnista ja terveydestä huolehtiminen on kunnan perustehtävä. Valtuuston on pidettävä huoli siitä, että asukkailla ja palveluiden käyttäjillä on osallistumis- vaikuttamismahdollisuus esimerkiksi järjestämällä keskustelu- ja kuulemistilaisuuksia sekä kuntalaisraateja ja selvittämällä kuntalaisten mielipiteitä päätöksen teon tueksi. Kuntalaki velvoittaa valitsemaan palveluiden käyttäjien edustajia kunnan toimitelmiin. Kunnan tulisi tukea asukkaiden, järjestöjen ja yhteisöjen oma-aloitteista suunnittelua ja valmistelua.

Hyvinvointia ja terveyttä edistetään kaikilla kunnan toimialoilla. Kuntalaki mahdollistaa osallistumisen kunnan talouden suunnitteluun ja palveluiden suunnittelun yhdessä käyttäjien kanssa. Järjestöyhteistyön tulisi olla kirjattuna kuntastrategiassa ja kunnan yhdistysohjelma tulisi olla päivitetty. Johtoryhmää ja valtuuston käsittelyä ohjaavissa asiakirjoissa kuten hallintosäännössä ja muiden toimintaelinten ohjeissa esimerkiksi toimintasäännöissä tulisi olla kirjaus velvollisuudesta kuulla myös järjestöjen edustajia sekä vanhus- ja vammaisneuvostoja sekä nuorisovaltuustoa. Kunnan valtuuston on huolehdittava monipuolisista ja vaikuttavista osallistumisen ja vaikuttamisen mahdollisuuksista ja menetelmistä.

Järjestöyhteistyö tulisi näkyä toiminnan ja talouden suunnittelussa (talousarvio). Järjestöyhteistyön hyödyntämiseen tulisi olla luotu käytännöt valtuustossa, luottamushenkilöhallinnossa (lautakunta/valiokunta tms.), toimialan johtoryhmässä tai työryhmässä ja poikkihallinnollisissa työryhmissä.

② Hyvin toimiva kunnan ja järjestöjen yhteistyö hyödyttää kaikkia osapuolia.

Kuntalaissa (10.4.2015/410) on määritelty kunnan asukkaiden osallistumisoikeus. Lakisääteisissä vanhus- ja vammaisneuvostoissa sekä nuorisovaltuustossa tulee olla riittävä edustus kyseisistä henkilöistä sekä heidän omaisistaan ja järjestöistä. Järjestöyhteistyötä tulisi hyödyntää toimialan johtoryhmässä tai työryhmässä sekä poikkihallinnollisissa työryhmissä.

Järjestö- ja henkilöedustajat tuovat esiin kuntalaisten tarpeita esimerkiksi liittyen kunnan palveluihin ja niiden toteuttamistapoihin. Järjestöt tuottavat paljon kuntalaisia koskevaa hyvinvointitietoa, jota on hyvä saada kunnan käyttöön strategiasuunnittelusta käytännön työhön. Yhteistyössä järjestöjen edustajien kanssa pystytään luomaan toimintoja ja palveluja, joita kunnassa tulevaisuudessa tarvitaan. Kunta voi edistää osallistumista ja vaikuttamista esimerkiksi tukemalla järjestöjen ja muiden yhteisöjen oma-aloitteista asioiden suunnittelua ja valmistelua. Kun järjestöt ovat tietoisia kunnan strategisista tavoitteista ja toimenpiteistä vaativista ajan ilmiöistä, ne osaavat myös itse suunnata toimintaansa yhteisen tavoitteen mukaisesti.

Näin toteutuu kuntalaisten ja järjestöjen mahdollisuus vaikuttaa kunnan eri toimialojen toiminnan suunnitteluun, valmisteluun, toteuttamiseen ja seurantaan asioissa, joilla on merkitystä kunnan asukkaiden hyvinvointiin, terveyteen, opiskeluun, elinympäristöön, asumiseen tai liikkumiseen. Kunnan kannattaa myös hyödyntää maakunnallisia yhteistyöfoorumeita ja tehdä yhteistyötä esim. Varsinais-Suomen liiton maakunnallisen järjestöjaoston kanssa.

③ Kunnassa toimivien järjestöjen ja yhdistysten toimintaa raportoidaan systemaattisesti osana kuntaraportointia (esim. kuntien hyvinvointikertomukset)

Kunnan hyvinvointikoordinaattorin tulisi huolehtia hyvinvointikertomuksen valmistelusta, työstämisestä ja arvioinnista yhteistyössä kunnan hyvinvointiryhmän kanssa. Järjestöedustajan tulisi olla mukana hyvinvointiryhmässä. Laajassa hyvinvointikertomuksessa ja suunnitelmassa tulisi näkyä kaikissa näissä työvaiheissa järjestöjen kanssa yhteistyössä kerätty tieto toiminnasta. Järjestöjen kanssa tehtävä yhteistyö tulisi kuvata hyvinvointikertomuksessa. Hyvinvointikertomuksessa tavoitteet tulisi olla laadullisen kuvauksen lisäksi kirjattuna mitattavaan muotoon, jolloin seuranta ja arviointi on mahdollista.

TEAvisari on maksuton ja avoin Terveyden ja hyvinvointilaitoksen (THL) ylläpitämä verkkopalvelu, jossa voi vertailla kunnan tai alueen terveydenedistämisaktiviteetteja (TEA). Palvelu tukee kuntien ja alueiden terveydenedistämistyön suunnittelua ja johtamista ja toimii kuntien yhteisen raportoinnin työkaluna. TEAvisarissa löytyvät myös järjestöyhteistyötä koskevat kysymykset, joiden avulla voidaan arvioida ja tunnistaa järjestöyhteistyön vahvuuksia ja löytää kehittämiskohteita. Kunnan järjestöyhteistyötä suunniteltaessa, sitä tilastotaessa ja raportoitaessa onkin hyvä hyödyntää TEAvisarin järjestöyhteistyötä koskevia kysymyksiä. (Hyvinvointia ja terveyttä kuvaavat tarkemmat indikaattorit ja kuntakohtaiset tiedot löytyvät TEAvisarista.)

TEAvisarin järjestöyhteistyötä koskevat kysymykset:

1. Kunnassa toimii erikseen nimetty asiantuntija, suunnittelija tai vastaava, joka koordinoi hyvinvoinnin ja terveyden edistämistyötä.
2. Kunnalla on hyvinvoinnin ja terveyden edistämisen työryhmä.
3. Kunnan hyvinvoinnin ja terveyden edistämisen työryhmään kuuluu edustajia 3. sektorin toimijoista/järjestöistä.
4. Kunnan hyvinvoinnin ja terveyden edistämisen työryhmä osallistuu vastaamiseen Terveyden ja hyvinvoinnin laitoksen (THL) kerätessä tietoja kunnan eri toimialojen hyvinvoinnin ja terveyden edistämistyöstä.
5. Kunnassa on laaja hyvinvointikertomus.
6. Kunta tukee kunnassa järjestettävää kulttuuriluotsi- tai kulttuurikaveritoimintaa tai muuta vastaavaa vapaaehtoistoimintaa.
7. Kunnan yleisessä kirjastossa on tarjolla tiloja, joita yhdistykset/järjestöt voivat varata yksityiskäyttöön kansalaistoimintaa varten maksutta.
8. Kunta käyttää liikunta-aktiivisuuden seurannassa tietolähteenä myös kunnan seura-avustusjärjestelmän tuottamaa tietoa tai kunnan liikunta- ja urheiluseuroille toteuttamaa kyselyä
9. Kunnan liikuntapaikkojen vuorot ovat maksuttomia tai vahvasti tuettuja seuroille
10. Kunnassa toimii liikunta- ja urheiluseurojen, yhdistysten ja kunnan yhteiselimiä
11. Terveyskeskuksen palvelujen ja toiminnan kehittämisessä on otettu kehittämisasiakkaita/ kokemusasiantuntijoita mukaan palvelujen suunnitteluun/kehittämiseen.
12. Terveyskeskuksen palvelujen ja toiminnan kehittämisessä on tehty yhteistyötä järjestöjen kanssa.
13. Terveyskeskuksen alueella on koottu tai verkostoitettu lapsiperheiden palveluja perhekeskusmallin mukaisesti järjestöt ja vapaaehtoistoiminta huomioiden
14. Koulun yhteisölliseen oppilashuoltoryhmään osallistuu järjestöjen ja vapaaehtoistoiminnan edustaja.

SUJUVA KÄYTÄNNÖN YHTEISTYÖ ARJESSA VARMISTAA JÄRJESTÖJEN JA YHDISTYSTEN TOIMINNAN HYÖDYNTÄMISEN KUNTALAISTEN PARHAAKSI

① Järjestöjen ja yhdistysten ammattilaisten, kokemusasiantuntijoiden ja vapaaehtoisten asiantuntijuutta arvostetaan ja sitä hyödynnetään monipuolisesti toiminnan suunnittelussa, toteutuksessa ja arvioinnissa.

Kunnan asukkailla ja palvelujen käyttäjillä on oikeus osallistua ja vaikuttaa kunnan toimintaan. Tätä voidaan toteuttaa mm. tukemalla järjestöjen oma-aloitteista asioiden suunnittelua, valitsemalla palvelujen käyttäjien edustajia kunnan toimielimiin ja suunnittelemalla ja kehittämällä palveluja yhdessä palvelujen käyttäjien kanssa. (Kuntalaki 410/2015 § 22.)

Järjestöjen kautta maakunnalle ja kunnille avautuvat erilaiset verkostot ja mahdollisuudet tavoittaa kuntalaisia monipuolisemmin kuin mitä kuntien käyttämien kanavien kautta mahdollistuu. Järjestöissä on asiantuntijuutta ja osaamista sekä erilaisiin asiakokonaisuuksiin (esim. mielen-terveys, harvinaiset sairaudet, sosiaaliset haasteet, syrjäytyminen, yksinäisyys tai ikäkysymykset) että yleiseen kansalaistoimintaan liittyen. Tällaista asiantuntemusta kuntien kannattaa hyödyntää toimintojensa suunnittelussa, kehittämisessä ja toteuttamisessa. Järjestöt myös tunnistavat vaikeassa tilanteessa olevia ryhmiä sekä hiljaisia signaaleja ja toimivat tämän tiedon välittäjinä kuntiin päin. Järjestöjen rooli erilaisissa monisektorisissa asiantuntijaryhmissä on tämän vuoksi kuntien kannalta kannattavaa ja toteuttaa kunnan lakisääteisiä velvollisuuksia.

Järjestöjen kautta mahdollistuu kuntalaisia/kansalaisia osallistava toiminta: järjestöissä toimivat ihmiset ovat usein yhteiskunnallisesti aktiivisia toimijoita. Järjestöjen kautta voidaan mahdollistaa erilaisia kuntalaisia hyödyntäviä toimintoja matalalla kynnyksellä ja kevyellä organisaatorakenteella. Järjestöillä on paljon ammatillista osaamista vapaaehtoistoiminnan koordinointiin ja vapaaehtoistyön tukeen esim. vapaaehtoisten perehdyttämisessä, kouluttamisessa, ohjaamisessa ja tukemisessa. Järjestöjen osaamisen avulla kuntalaisten tukena toimii näin myös iso joukko vapaaehtoisia toimijoita.

② Kunta tiedottaa selkeästi toiminnastaan ja yhteistyömahdollisuuksista järjestöille ja yhdistyksille ja varmistaa, että tieto järjestöjen ja yhdistysten toiminnasta saavuttaa asukkaat

Viranomaisella on velvollisuus tuottaa ja jakaa tietoa (Laki viranomaisten toiminnan julkisuudesta 21.5.1999/621 20 §) ja kunnan toiminnasta on tiedotettava asukkaalle, palvelujen käyttäjille, järjestöille ja muille yhteisöille (Kuntalaki 410/2015 29 §).

Kunta-järjestö -yhteistyön toimintamalli tulisi olla kuvattuna kirjallisesti ja materiaalin olla tasapuolisesti kaikkien käytettävissä. Kuntien viestintä myös sähköisesti avoimella tavalla varmistaa järjestöjen mahdollisuuden tasapuoliseen tiedon saantiin. Kuntien olisi hyvä mahdollistaa RSS-syötteiden tilaaminen kotisivuiltaan, jotta järjestöt voivat seurata itselleen tärkeiden asioiden ajankohtaisia päivityksiä. Kunnan selkeä ja tasapuolinen tiedottaminen lisää järjestöjen mahdollisuuksia toimia aktiivisesti. Tämä lisää yhteistyömahdollisuuksia järjestöjen ja kunnan välillä sekä myös järjestöjen välillä.

Järjestöille kunnan taholta suunnattujen avustusten hakemiseen ja toimitilayhteistyöhön liittyvät ohjeistukset tulisi olla selkeitä ja helposti löydettävissä. Avustusten hakeminen, myöntämisen

perusteet, aikataulut sekä tiedot myönnettyistä avustuksista tulee olla avoimesti nähtävillä ja tiedot helposti löydettävissä (Laki viranomaisten toiminnan julkisuudesta 21.5.1999/621 20 §). Tämä tukee myös mm. maakunnallista kuntien avustuskäytäntöjen yhtenäistymistä. Yhteistyöstä ja avustuksista päättävät tahot ja kumppanuuksien rakentajat ovat avoimesti tiedossa ja yhteystiedot selkeästi löydettävissä.

Yhteisen näkemyksen, vuorovaikutuksen ja tiedonkulun varmistamiseksi kunnan on hyvä järjestää myös konkreettisia tapaamisia paikallisten järjestöjen kanssa säännöllisesti ja tasaveroisesti. Kunnan kannattaa tehdä yhteistyötä järjestöjen kanssa myös mm. järjestämällä yhteisiä tapahtumia ja tekemällä yhteisiä kehittämishankkeita. Yhteistyön konkretisoimiseksi kunta voi tarjota järjestöille mahdollisuuksia järjestää toimintaa kunnan toiminnan yhteydessä (esim. kirjasto, terveyskeskus), jolloin toiminnasta tiedottaminenkin on sujuvaa.

Jotta järjestöjen monipuoliset toiminnot ovat kuntalaisten tavoitettavissa ja näin hyte-hyödyt mahdollista saavuttaa, tarvitaan koordinoitua järjestötoimintojen kokoamista ja sujuvaa viestintää. Kunnan tulee etsiä yhdessä järjestöjen kanssa paras tapa koota keskitetysti järjestöjen toimintatiedot samaan paikkaan. Kunta voi esim. omilla verkkosivuillaan pitää omaa tietopankkia alueen järjestöjen palveluista ja yhteystiedoista, tällöin on hyvä tarkkaan miettiä, miten tiedot pidetään ajan tasalla ja kenen vastuulla on päivittäminen. Kunta voi myös jakaa vastuuta ja sopia esimerkiksi kumppanussopimuksella järjestötahosta, joka vastaa tietojen kokoamisesta kunnan kotisivuille tai muuhun sovittuun paikkaan. Kunta voi myös tarjota yhteisen sähköisen alustan, johon jokainen järjestö kirjaa ja päivittää itse omat tietonsa. Oleellista on, että tieto on koottu helposti saavutettavaan paikkaan, se on päivitettyä ja kirjaustavaltaan asiakasystävällistä.

Viestinnässä ja tiedotuksessa ei voida tukeutua vain sähköisiin palveluihin tai alustoihin. Osa kuntalaisista toimii edelleen ilman tietokoneita ja äylaitteita ja myös heille on tärkeää kertoa järjestöjen toiminnasta esim. kuntatiedotteissa ja paikallislehdissä. Samalla arjen työssä kannattaa hyödyntää eri kohderyhmille suunnattua kohdennettua viestintää, esim. ruokakassien jaossa, neuvolan materiaaleissa, koulujen tiedotteissa ja terveyskeskusten ikätarkastuksissa.

Aktiivinen vuorovaikutus järjestöjen ja kunnan välillä hyödyttää suoraan kuntalaisia, jotka saavat näin tietoa järjestöjen tarjoamista palveluista ja toiminnasta. Samalla yhteistyö helpottaa kunnan työntekijöitä, jotka osaavat paremmin ohjata asiakkaitaan järjestöjen toiminnan pariin. Järjestöjen kautta kunta tavoittaa myös asukkaitaan, joilta saa tietoa ja palautetta kunnan toiminnan suunnitteluun, kehittämiseen ja toteutukseen. Hyvällä viestinnällisellä yhteistyöllä tuetaan myös järjestöjä, jotka näin tavoittavat kohderyhmäänsä ja saavat toimintaansa mukaan myös aktiivisia uusia vapaaehtoisia ja toimijoita.

③ Kuntaan on nimetty järjestöjen ja yhdistysten yhteistyöstä vastaava yhteyshenkilö, jolla on tehtävään selkeä työnkuva, dokumentoitavat työmenetelmät ja riittävät resurssit.

Sujuvan järjestö-kuntayhteistyön varmistamiseksi kuntaan tulisi nimetä järjestöjen kanssa tehtävästä yhteistyöstä vastaava järjestöyhdyshenkilö, jonka työtehtävät ja roolit sekä työhön varattu aika on kirjallisesti määritelty. Järjestöyhdyshenkilön tehtävä kiinnitetään kunnan organisaatioon ja hänelle annetaan mandaatti järjestöjen kanssa toimimiseen sekä järjestöjä koskevien asioiden eteenpäin viemiseen kunnassa. Järjestöyhdyshenkilön tehtävässä kannattaa huomioida kaikki kunnan toimialat sekä järjestöjen osallisuus.

Järjestöyhdyshenkilöksi olisi hyvä nimittää henkilö, joka tuntee järjestöjä ja järjestötoimintaa laajasti. Järjestöyhdyshenkilön on hyvä olla kunnan hyvinvointityöryhmän jäsen sekä jäsenenä niissä kunnan vaikuttamistoimielimissä, joissa myös järjestöjen on hyvä olla mukana.

Järjestöyhdyshenkilön tehtäviin voi kuulua esimerkiksi:

- järjestöjen ja kunnan välisen yhteistyön koordinointi ja tukeminen eri tavoin (tiedotus, yhteiset tapahtumat ja foorumit)
- säännöllinen yhteydenpito järjestöihin
- järjestöjen neuvominen avustusten ja muiden mahdollisten rahoitusten ja tuen hakemisessa
- kaikille järjestöille suunnattujen tapaamisten järjestäminen
- yhteistyö kunnan hyvinvointiyhdyshenkilön kanssa (jos ei sama henkilö)
- yhteistyö muiden kuntien järjestöyhdyshenkilöiden kanssa (mm. osallistumalla hyvinvointi- ja järjestöyhdyshenkilöille järjestettäviin yhteisiin tapaamisiin)
- yhteistyö maakunnan hyvinvointiyhdyshenkilöiden kanssa.

Kunnassa tulisi määritellä selkeästi kunnan ja järjestöjen yhteistyön organisointi sekä yhteydenpidon tavat. Tieto järjestöyhdyshenkilöstä ja hänen tehtävistään olisi hyvä olla helposti löydettävissä esim. kunnan nettisivuilta.

TAVOITTEELLISELLA JA YHDENVERTAISELLA TALOUDELLISELLA JÄRJESTÖ- JA YHDISTYS-YHTEISTYÖLLÄ VARMISTETAAN ASUKKAIDEN TERVEYTTÄ JA HYVINVOINTIA EDISTÄVÄ TOIMINTA KUNNASSA

① Järjestöjen ja yhdistysten taloudellista yhteistyötä johdetaan tiedolla ja tuen muodot on sidottu kunnan strategiaan ja sen hyvinvointia sekä terveyttä edistäviin tavoitteisiin.

Järjestöjen saamat avustukset kunnilta tulisi tilastoida kattavasti (osana hyte-tietojen lakisääteistä keräämistä) ja tieto avustuksista, niiden määristä ja avustetuista toiminnoista olla kunnassa yhteen koottuna. Näin talouden tunnusluvuista saadaan keskeinen elementti siihen, millä tasolla avustukset ovat ja mitä voi odottaa järjestöjen toiminnalta. Taloudelliset resurssit määrittävät pitkälti sen, mikä mahdollisuus on vahvistaa järjestölähtöistä hyte-toimintaa ja kansalaisjärjestöjen toimintaedellytyksiä.

Pysyvän toiminnan lisäksi järjestöjen asiantuntemusta kannattaa hyödyntää uusien toimintamallien kehittämiseen ja rohkeaan tietoon perustuvaan kokeilukulttuuriin. Tiedolla johtaminen on parhaimmillaan kaksisuuntaista: kunta sekä kerää tunnusluku- ja vaikuttavuustietoa rahoittamistaan toiminnoista että samalla tarjoaa kerättyä hyte-tietoa järjestöille. Tavoite on, että saadaan kootusti tietoa myös sen tueksi, että hyvin toteutetut hyte-toiminnot vähentävät menoja muissa kunnan/maakunnan kustannuspaikoissa.

Kuntien keskinäinen yhteistyö tiedolla johtamisessa on maakunnallinen menestystekijä ja kaikkien toimijoiden etu. Yhteiset tilastointitavat avustuksista, niiden määristä ja avustetuista toiminnoista sekä kunta- että maakuntatasolla luovat kokonaiskuvan järjestöjen avustustasoista, poistavat päällekkäisyyksiä ja tuovat tehokkuutta toimintaan.

Kunnan vahva strateginen yhteinen tavoite ja siihen liittyvä systemaattinen tiedonkeruu ja toiminnan vaikuttavuuden arviointi vahvistavat myös toiminta-alueen järjestöjen ymmärrystä ja sitoutumista yhteiseen tavoitteeseen. Samalla se ohjaa järjestöjen toimintaa yhä vahvempaan tavoitteellisuuteen. Kuntien yhteisesti sopimat kriteerit, linjaukset esimerkiksi kunta- tai maakuntatason avustuksiin ja niihin liittyvä systemaattinen tiedonkeruu tehostavat myös järjestöjen toimintaa.

② Järjestöjen ja yhdistysten avustusmuodot ovat selkeät ja niistä tiedotetaan avoimesti

Kuntatalouden näkökulmasta erilaisten järjestöjen tukeminen on kannattava sijoitus kuntalaisten hyvinvointiin: vapaaehtoistyöhön laitettu euro palautuu noin 6,5 -kertaisena. Sosiaali- ja terveysjärjestöjen avustuksilla varmistetaan erityisesti arjen tuki heikoimmassa asemassa oleville asukkaille. Kunnille tarvitaan taloudellisia kannusteita, jotka painottavat myös ennaltaehkäisevää työtä. Kannusteiden on oltava riittävän suuria ja näitä resursseja kohdennetaan myös järjestöille. Järjestöjen toiminta- ja kohdeavustukset ovat kannattava sijoitus.

Järjestöjen avustusmuodot tulisi olla selkeät ja niistä tiedotetaan avoimesti. Avustusmuotoja voivat olla esimerkiksi pidemmät kumppanuuteen perustuvat avustukset, kehittämis- ja kokeiluavustukset sekä yksittäiset tapahtuma- ja kohdeavustukset. Tuloksellinen ja vaikuttava hyte-toiminta järjestöissä edellyttää ennakoitavaa rahoitusta. Avustusten hakemisesta ja kriteereistä tulee tiedottaa avoimesti.

Nykyinen yhteiskuntamme vaatii toisinaan myös nopeita ratkaisuja kuntalaisten äkillisiin tarpeisiin. Tällöin järjestöjen ketterät organisaatiot ovat niitä, jotka usein toisaalta saavat ensimmäisenä tiedon eri kohderyhmien avun ja tuen tarpeesta ja toisaalta ovat ensimmäisenä kehittämässä uudenlaisia toimintatapoja olla tukemassa esim. muutos- ja kriisitilanteissa. Näitä äkillisiä poikkeus-, muutos- tai muita ilmiöpohjaisia toiminnan tarpeita varten tulisi kunnissa olla riittävä valmius nopeutettuun järjestöjen viestien tiedonkeruuseen sekä tukimuotojen tarjoamiseen näiden toiminnalle myös avustamisen muodossa.

Muun muassa Veikkauksen osaltaan tukemat avustukset ja kuntien yhteisavustukset ja -rahoitukset ovat erityisen tärkeitä järjestöjen alueellisessa työssä. Jos maakuntien ja järjestöjen yhteistyötä ei varmisteta sote-uudistuksessa, myös ne järjestöjen toiminnat, jotka nykyisin saavat kunnalta tukea, ovat vaarassa supistua tai loppua kokonaan.

Kuntien keskinäinen yhteistyö järjestöjen avustusasioissa mahdollistaa kunta-avustamisen lisäksi myös esimerkiksi useamman kunnan yhteistyön järjestöavustuksissa tai seutukunnallisen avustamisen. Yhteistyöllä voidaan myös todentaa ja sopia, mitkä järjestöjen toiminnoista tukevat yhteisiä maakunnallisia tavoitteita niin, että nämä avustettavat toiminnat kannattaa toteuttaa maakuntatason yhteistyöllä. Oman toiminta-alueen hyte-toiminta ja siihen liittyvän järjestöyhteistyön ja -avustamisen päävastuu tulee kuitenkin jatkossakin olemaan kunnalla.

Tässä toimintamallissa kuntien järjestöavustamista tarkastellaan nimenomaan toiminnan hyte-vaikutusten näkökulmasta. Kuntalaisten hyvinvoinnin ja terveyden edistäminen on merkittävä tavoite kuntien kaikilla toimialoilla ja järjestöavustamista onkin tärkeä strategisesti suunnitella ja johtaa tämä yhteinen tavoite edellä. Perinteisen toimialakohtaisen järjestöavustamisen sijaan taloudellista yhteistyötä järjestöjen kanssa voidaan rakentaa jakamalla yhteisesti avustuksia toiminnan sisällön ja sen tarkoituksen mukaan hyte-tavoitteet huomioiden. Tässä avustusluokittelussa voidaan hyödyntää mm. johdanto -kappaleessa esiteltyä sote-järjestöjen hyte-toiminnan kuvauksessa olevaa perusjakoa.

Tässä järjestöystävällisen kunnan toimintamallissa keskitytään nimenomaan yleishyödylliseen kansalaisjärjestölähtöiseen toimintaan ja siihen liittyvään yhteistyöhön. On kuitenkin tärkeä todeta, että kunnat voivat avustustoiminnan lisäksi tehdä järjestöjen kanssa tavoitteellista taloudellista yhteistyötä myös esim. palvelutuotannon puolella. Lainsäädännössä onkin tärkeä selkiyttää yleishyödyllisen toiminnan asemaa osana palveluvalikkoa. Monesti kuntien on mahdollista ja kannattavampaa tukea arvopohjaista ja järjestölähtöistä toimintaa avustuksin kuin kilpailuttaa se ulkoisena palveluna. Mutta kun palvelu on kilpailutettava, painotetaan toiminnan laatua ja yksi vaihtoehto on ostopalveluja hankittaessa ottaa käyttöön käänteinen kilpailutus.

③ Järjestöjä ja yhdistyksiä tuetaan tarjoamalla maksuttomia tai edullisia tiloja toimintaan

Kuntien järjestöjen käyttöön tarjoamat tilat ovat tärkeä järjestötoiminnan tukemisen muoto. Ilman asianmukaisia tiloja järjestöt eivät voi toteuttaa toimintaansa. Maksuttomat tai edulliset tilat ja/tai sähköiset alustat mahdollistavat kunnassa asuvien erilaisia kohtaamisia ja lisäävät yhteisöllisyyttä. Maksuttomien tilojen tarjoaminen ei ole kunnalle ylimääräinen kulu, vaan kunnan perustehtävään liittyvä tärkeä hyte-panostus, jolla kunta varmistaa asukkailleen heidän tarvitsemaansa toimintaa ja tukea.

On tärkeää, että kunta tiedottaa aktiivisesti käytettävissä olevista tiloista. Tilojen tarjoamisen järjestöjen käyttöön tulee olla tasapuolista ja avointa. Tilojen käyttöön tulee olla selkeät, yhdessä sovitut käytännöt ja ohjeet. Tilojen tulisi olla tarkoituksenmukaisia ja esteettömiä. Järjestöt kannattaa ottaa mukaan myös uusien tilojen sekä vanhojen tilojen korjausrakentamisen suunnitteluun.

Varsinais- Suomen sosiaali- ja terveydenhuollon järjestämissuunnitelma, Hyvinvoinnin ja terveyden edistämisen työryhmä / Järjestöprojektiryhmä

Puheenjohtaja:

- JärjestöSotehanke 113, Varsinais-Suomi, Varsinais-Suomen Muistiyhdistys ry, aluejohtaja Minna Rosendahl

Työryhmän jäsenet:

- Mannerheimin Lastensuojeluliiton Varsinais-Suomen piiri ry ja Perheet keskiöön –hanke (LSKL), järjestöpäällikkö, järjestöagentti Katja Rippstein
- Diakonissalaitos, Vamos Kasvukeskukset, palvelualuejohtaja Mia Oksa
- Turun Mielenterveysyhdistys ITU ry, toiminnanjohtaja Eeva Siivonen
- Fingerroosin Säätiö, toimitusjohtaja Ulla-Maija Nikula
- Invalidiliitto ry, Lounais-Suomi, järjestöasiantuntija Sanna Leppäjoki-Tiistola
- Turun TULE-tietokeskus, koordinaattori Terhi Pihlajaniemi

Sihteeri:

- JärjestöSotehanke 113, Varsinais-Suomi, Turun Kaupunkilähetys ry, asiantuntija Päivi Rouvali

Lisätietoja:

Minna Rosendahl, p. 0400-653379, minna.rosendahl@muistiturku.fi

Lämmin kiitos kaikille, jotka ovat antaneet osaamistaan ja aikaansa kuvaustekstien muotoiluun jo luonnosvaiheessa:

- Invalidiliitto: järjestötoiminta
- JärjestöSotehanke 113, Varsinais-Suomi:
 - Varsinais-Suomen Muistiyhdistys: Marjut Aalto
 - Varsinais-Suomen lastensuojelujärjestöt: Janina Andersson
- Keski-Suomen yhteisöjen tuki: Anne Astikainen
- Turun Seudun Selkäyhdistys ry: Pirkko Heino
- Varsinais-Suomen kuntien hyte-koordinaattorit

Lähteet ja muut hyödylliset linkit

Asiaan liittyvä lainsäädäntöä

- Osallistumis- ja vaikuttamismahdollisuudet – Kuntalaki 22§
<https://www.finlex.fi/fi/laki/ajantasa/2015/20150410#O2L5P22>
- Viestintä – Kuntalaki 410/2015 29 §
<https://www.finlex.fi/fi/laki/ajantasa/2015/20150410#O2L5P29>
- Vammais- ja vanhusneuvostot sekä nuorisovaltuusto - Kuntalaki 26-28§
<https://www.finlex.fi/fi/laki/ajantasa/2015/20150410#O2L5P26>
- Järjestöjen ja maakunnan yhteistyörakenne
<https://innokyla.fi/fi/toimintamalli/jarjestojen-ja-maakunnan-yhteistyorakenne>
- Laki viranomaisten toiminnan julkisuudesta 21.5.1999/621 20 §
<https://finlex.fi/fi/laki/ajantasa/1999/19990621>

Valtakunnallista yleistietoa

- Sote-uudistus.fi
<https://soteuudistus.fi/mika-sote-uudistus>
- Pekkanen, N, Saaristo V, Ståhl T. Hyvinvoinnin ja terveyden edistämisen rakenteet, prosessit ja toimenpiteet kunnissa sekä alueilla 2020
<http://www.julkari.fi/handle/10024/139293>
- Savolainen N., Ahonen S. 2016. Hyvinvointikertomus kunnan strateginen johtamisen työvälineenä. Tiedä ja taida –kortti
<http://urn.fi/URN:NBN:fi-fe2016083023290>
- TEAviisari
<https://teaviisari.fi/teaviisari/fi/tiedonkeruu/54>
- THL:n koonti: osallisuuden toimintamalleja
<https://thl.fi/fi/web/hyvinvoinnin-ja-terveyden-edistamisen-johtaminen/osallisuuden-edistaminen/heikoimmassa-asemassa-olevien-osallisuus/osallisuuden-edistamisen-mallit>
- Kansalaisfoorumi, perustietoa kansalaisyhteiskunnasta ja järjestöistä
<https://www.kansalaisyhteiskunta.fi/>

Valtakunnallisia järjestötoiminnan kuvauksia

- SOSTE ry: Viisi teesiä elinvoimaisen järjestötoiminnan edistämiseksi
https://www.meidanhame.fi/assets/files/sites/11/2019/10/JMM-SOTE_teesit_v2.pdf
- Jorma Niemelä: Järjestöt sote-Suomea rakentamassa, Kunnallisan kehittämissäätiö
https://kaks.fi/wp-content/uploads/2019/05/niemela_jarjestot-sote-suomea-rakentamassa.pdf
- THL: Järjestöt kunnassa
https://thl.fi/fi/web/hyvinvoinnin-ja-terveyden-edistamisen-johtaminen/hyvinvointijohtaminen/hyvinvointijohtaminen-kunnassa/jarjestot-kunnassa?fbclid=IwAR2aYaaFgqj4YLo2VvmxA4NyONBWy_Hw4WebdXXimB2pBqgS1j5YAYTXgx
A
- Tuija Brax: Järjestöjen rooli maakunta- ja sote-uudistuksessa Selvityshenkilön raportti
http://julkaisut.valtioneuvosto.fi/bitstream/handle/10024/160957/STM_r26_18_Jarjestojen_ooli_maauntajasoteuudistuksessa.pdf
- Häkklä K., Tourula M. Järjestöt ja kunnat hyvinvointia edistämässä. Näkökulmia järjestökuntayhteistyöhön. SOSTE Sosiaali ja terveys ry. Helsinki. 2013 (linkkiä ei käytössä)
- SOSTE: Järjestöjen toiveet kunnille (linkkiä ei käytössä)

Maakunnallisia kuvauksia

- Varsinais-Suomen sote- ja maakuntauudistuksen valmistelu, hyvinvoinnin ja terveyden edistämisen työryhmän järjestötyöryhmä: Varsinais-Suomen sote-järjestöjen hyte-toimintojen kuvaus 2018
<https://vslj.fi/wp-content/uploads/2019/04/Sote-j%C3%A4rjest%C3%B6jen-hyte-toiminnan-kuvaus.pdf>
- Keski-Suomen yhteisöjen tuki: Järjestöpositiivinen kunta on yhteistyön voittaja
<https://thl.fi/documents/966696/1449811/J%C3%A4rjest%C3%B6positiivinen-kunta-on-hyvinvoinnin-voittaja.pdf-correctedByPAVE.pdf/02b72e6e-06c3-48c6-b10f-c92dca756eb7>
- Pohjois-Pohjanmaan sosiaali- ja terveysturvayhdistys ry: Järjestöystävällinen Pohjois-Pohjanmaa
<https://www.ihimiset.fi/jarjestoystavallinen-pohjois-pohjanmaa/>
- Lipponen E., Kaisa Luhtala K., Oittinen P. Järjestöyhteistyö Uudenmaan kunnissa. Kumajan kuntakartoitus 2018. Raportti tehty 1.3.2019
https://kumaja.fi/wp-content/uploads/2019/03/kumaja_kuntakyselyraportti_valmis.pdf
- Järjestö <3 kunta – Satakunnan yhteisökeskuksen julkaisu 1 / 2020
https://issuu.com/satakunnanyhteisokeskus/docs/jarjesto_3kunta

- JAKE –Järjestö ja kansalaistoiminnan kehittämishanke 2018: Esitys Järjestöyhteistyön ohjeesta ja sen sisällöistä (alkaen dia 10)
https://www.varkaus.fi/sites/default/files/atoms/files/Tiina%20Vlasoff%20Pohjois_Karjala%20Varkaus%2020.1.2018%20esitys.pdf

Kuvauksia kuntien malleista

- Taika K. Toiminnan kohteesta osalliseksi. Esiselvitys järjestöjen roolista kuntalaisten osallisuudenvahvistamisessa. Rovaniemi 18.5.2016.
<https://moninet.rovala.fi/assets/moninet/tiedostot/Toiminnan-kohteesta-osalliseksi-esiselvitys-jaerjestoejen-roolista-kuntalaisten-osallisuuden-vahvistamisessa.pdf>
- Rääkkylän järjestöyhteistyön ohje
<https://www.raakkyla.fi/documents/391997/407423/R%C3%A4%C3%A4kkyl%C3%A4+JYO.pdf/c168be1f-5e93-86a7-03b2-227a1c6c7e41>
- Heinäveden järjestöyhteistyön ohje
<https://heinavesi.fi/download.php?id=1422>
- Oulun kaupunki ja SOSTEN ESKO-hanke 2013: Kokemustiedon kerääminen järjestöiltä kunnan hyvinvointikertomukseen
<https://innokyla.fi/fi/toimintamalli/kokemustiedon-kerääminen-jarjestoilta-kunnan-hyvinvointikertomukseen-1>